

レシートプリンタ及びキャッシュドローアの設定

概要

StylistPro ではレシート発行やお金の管理の面でも力を入れております。

現在の美容業界では中型店舗から大型店舗の大半がレジシステム (POS 端末)を扱っています。

ですが、大半の会社が提供しているレジシステムは導入だけで何十万とかかる場合があります。

レシートを渡すことにより、お客様への安心感を、きっちりとしたキャッシュドローアを店舗に置きたい。

しかし、高額なので、小型店舗ではシステム自体を導入する事さえ困難な事が多々あります。

そのようなお悩みを解決すべく、StylistPro ではレシートプリンタのお取り扱いやキャッシュドローアのお取り扱いも格安**(仕入れ額のままお客様へお譲り)**で行っております。

その上、他社では初期設定に多額の金額を設定している会社もよく見られますが、StylistPro のシステムを使うと初期設定はお客様自身で行なう事ができるので、初期導入費用も無料で導入できます。

StylistPro で使用するレシートプリンタ

StylistPro では、下記の EPSON 様のレシートプリンタを使う事を推奨しております。

★接続インターフェイスは USB 接続★

★ロール紙 58mm 及び 80mm 完全対応★

TM-T88Ⅲ (必ず USB 接続タイプ)

<http://www.epson.jp/products/back/hyou/sd/tmt883.htm>

TM-T88Ⅳ (必ず USB 接続タイプ)

<http://www.epson.jp/products/back/hyou/sd/tmt884.htm>

TM-T88Ⅴ (現行モデル) (必ず USB 接続タイプ)

<http://www.epson.jp/products/receiptprinter/tmt88vdt/>



クールホワイト



ダークグレー

StylistPro で使用するキャッシュドロア

StylistPro では、下記の EPSON 様のキャッシュドロアを使う事を推奨しております。キャッシュドロアに関しては DKD 接続ができるタイプの物であれば基本どの機種でも対応します。

DMA-48EDⅢ DKD 接続(レシートプリンタ接続)



ただのお金の管理だと思われがちですがキャッシュドロアを用いて現金を扱うことにより、お客さまから見ても『管理が行き届いてるな』と安心感を与える事ができます。

レシートプリンタ対応ドライバーの導入

レシートプリンタは、パソコンと本体だけでは動作しません。
パソコンにレシートプリンタとして認識させる為の専用ドライバー
が必要になります。

EPSON 製品の場合は EPSON 公式サイトからレシートプリンタの
ドライバーがダウンロードできます。

レシートプリンタをお持ちの方はパソコンに USB 接続を行います。
USB 接続を行った状態で EPSON 公式サイトを開き、ドライバーを
ダウンロードします。

【EPSON Advanced Printer Driver Ver.4.56aJ】をダウンロード
して下さい。

<http://partner.epson.jp/support/details/contents090/>

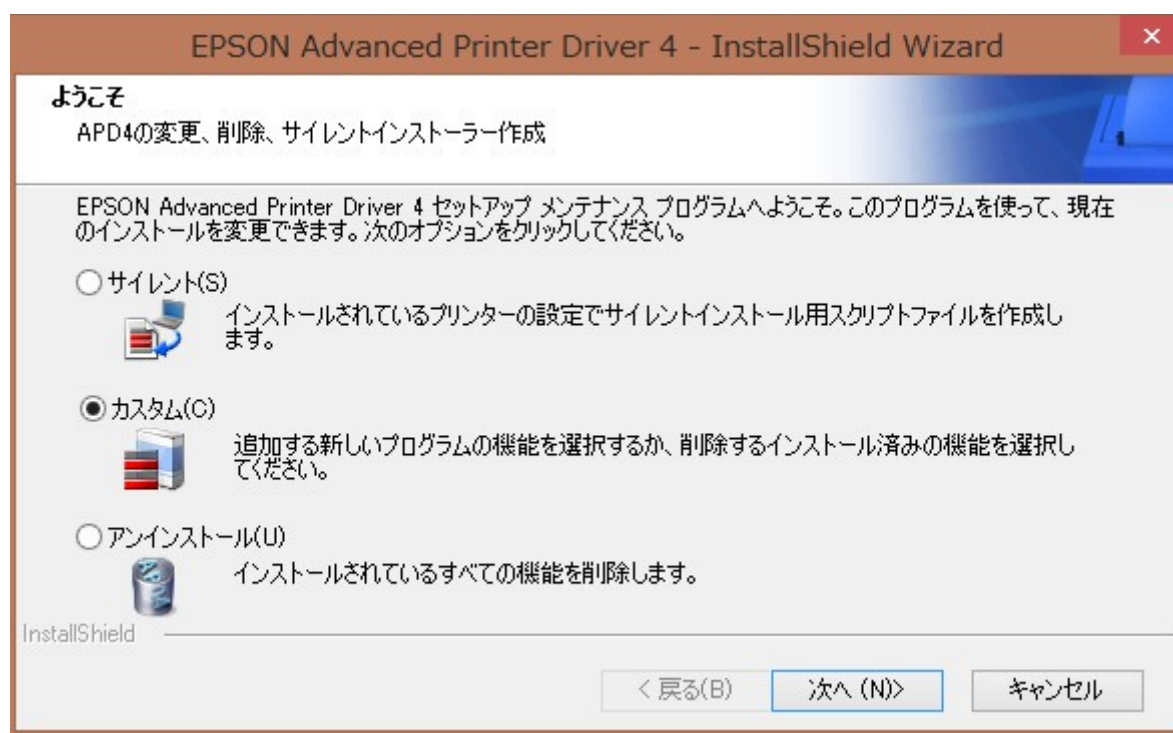
TMプリンター & カスタマーディスプレイ用ドライバー	
<u>EPSON Advanced Printer Driver Ver.4.56aJ</u>	 ダウンロード (zip 36,502,326Byte)
EPSON Advanced Printer Driver Ver.4.13J/Ver.4.15J用一時ファイル削除ツール ※Ver.4.13J/Ver.4.15Jからバージョンアップする場合のみ、本ツールを実行してください。	 ダウンロード (zip 37,750Byte)
EPSON Advanced Printer Driver 導入ガイド Rev.Q	 ダウンロード (pdf 6,047,717 Byte)
EPSON Advanced Printer Driver マニュアル/サンプルプログラム Rev.T	 ダウンロード (zip 39,839,865Byte)

ダウンロードファイルはzip形式なので、解凍して下さい。
 解凍後、中に入っている[APD_456aJ.exe]を起動して下さい。



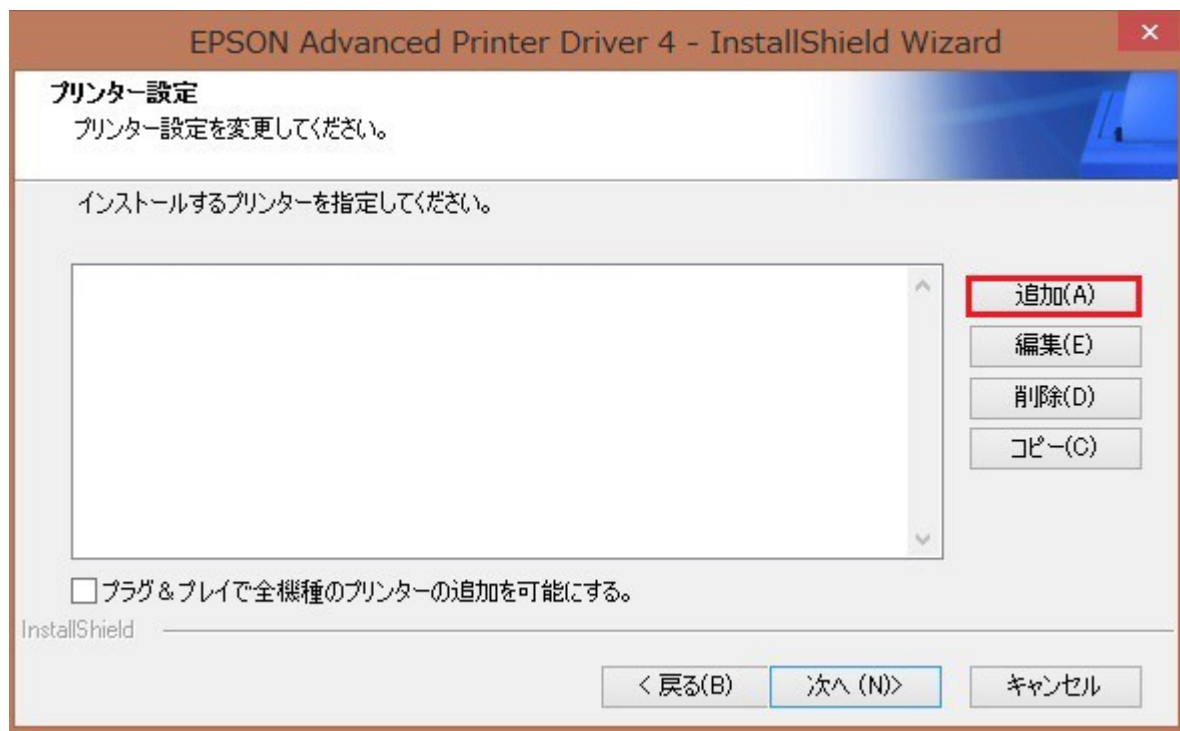
ドライバーの選択及びインストール

ドライバの画面起動後、カスタム(C)を選択後[次へ]ボタンで進んで下さい。



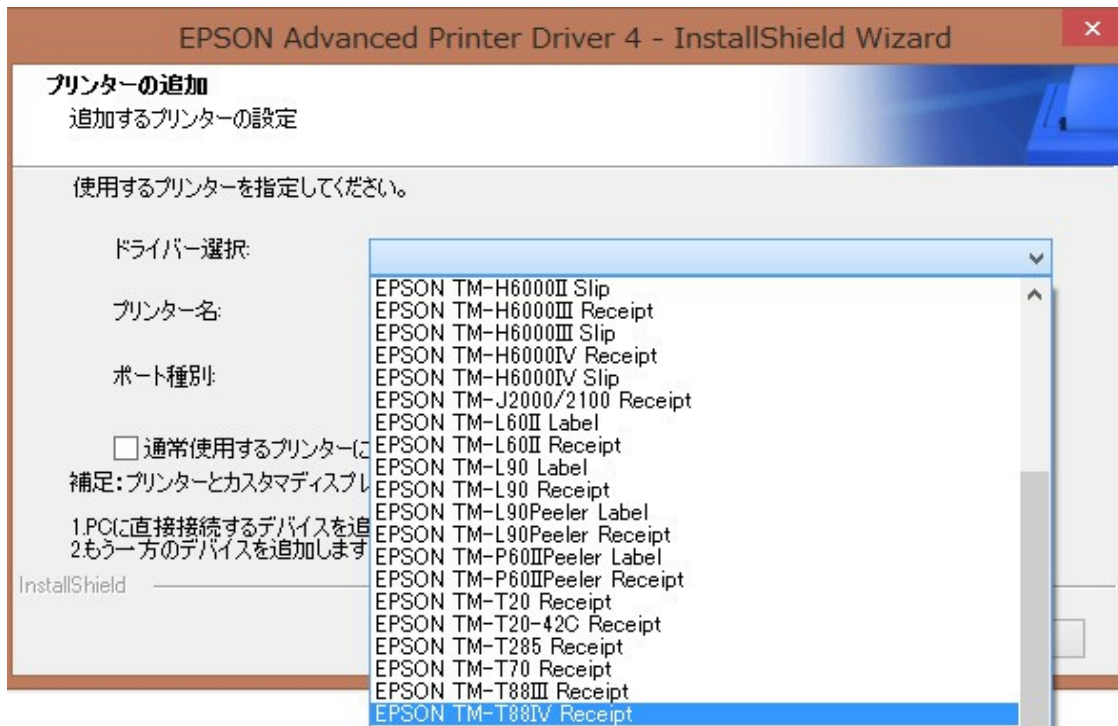
インストールするプリンタを指定します。

[追加]ボタンを押してください。

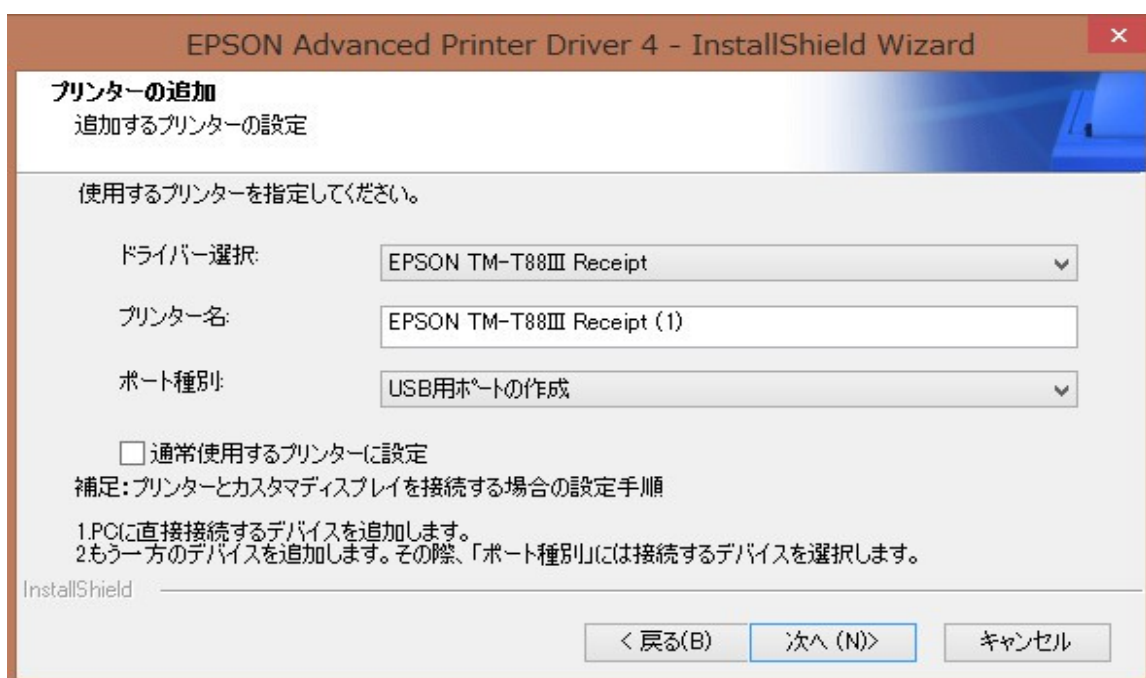


次に、プリンターの追加を行います。

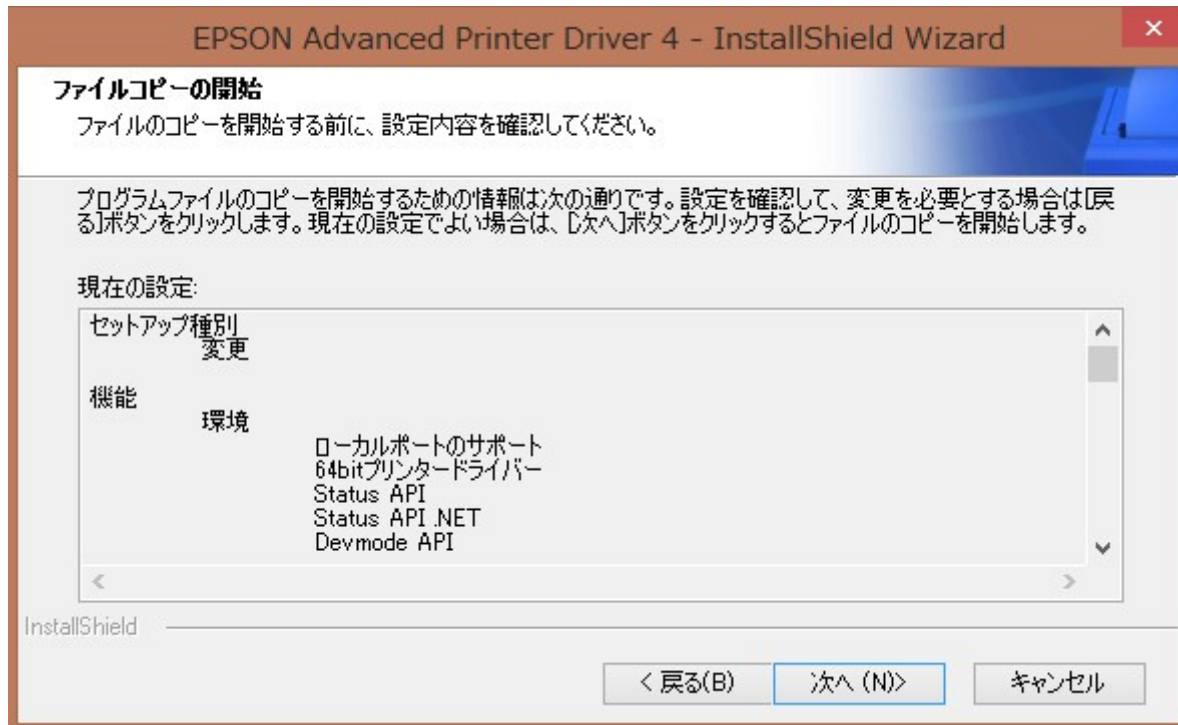
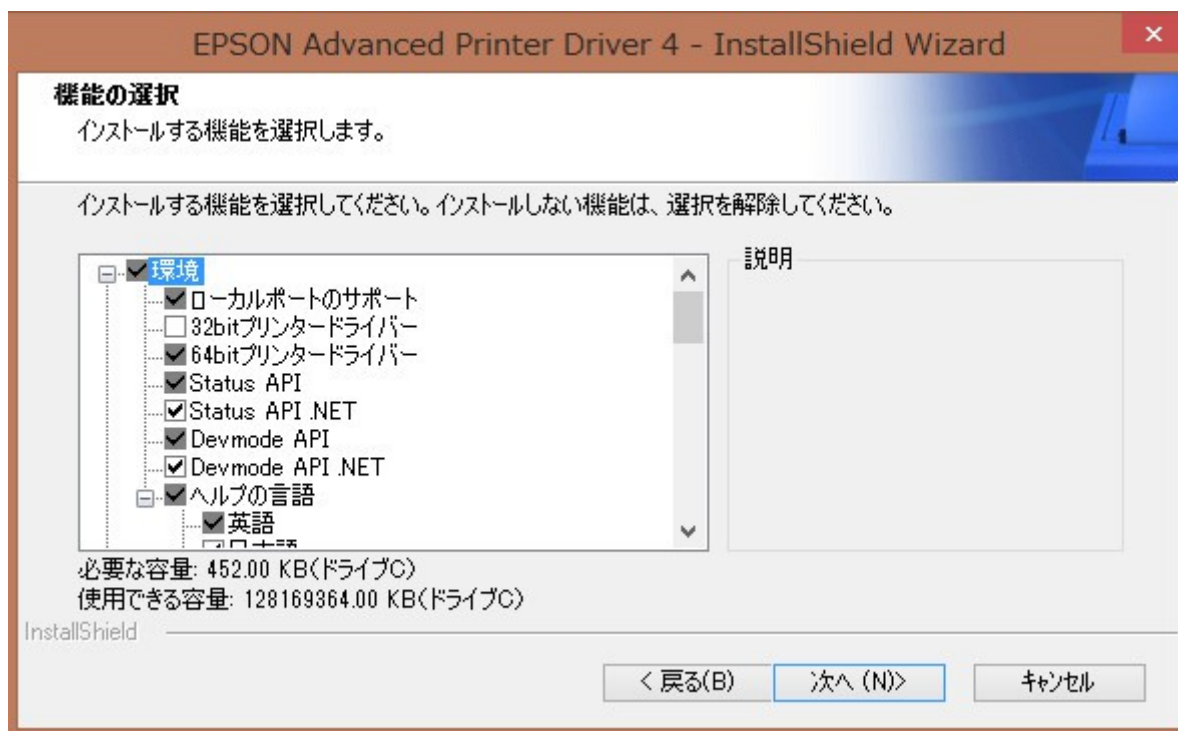
ドライバー選択にてお持ちのレシートプリンタの型番と同じものを
選択して下さい



ポート種別を[USB 用ポートの作成]を選んで[次へ]で進んで下さい



機能の選択画面はそのまま何も設定せず、次へ進んでください。



最後の画面も次へで進んでインストールを完了させて下さい。

レシートプリンタが認識したかを確認する

レシートプリンタが読み込まれたかを確認します。

コントロールパネルを起動しデバイスとプリンターの表示を選択して下さい。



お持ちのレシートプリンタが正常にプリンターとして認識されているか確認して下さい。



レシートプリンタを通常使うプリンターに設定する

レシートプリンタを通常使うプリンタに設定します。

対象のレシートプリンタのアイコンの上で右クリックし、[通常使うプリンターに設定]をクリックして設定を完了させて下さい。



以上でレシートプリンタに関する設定は終わりです。

設定を全て終えたら、StylistPro が提供しているレシートデモンストレーションアプリをダウンロードして、動作テストをして下さい。

ダウンロードは下記の URL（zip 形式なので回答要）

http://stylist-pro.com/downloads/Receipt_demo.zip

レシートプリンタを扱う上での注意点

- ① ロール紙が感熱紙であるかご確認下さい。

ロール紙は爪で紙を引っ掻くと熱反応で引っ掻いた後が黒くなります

[https://ja.wikipedia.org/wiki/%E6%84%9F
%E7%86%B1%E7%B4%99](https://ja.wikipedia.org/wiki/%E6%84%9F%E7%86%B1%E7%B4%99)

- ② ロール紙の大きさ間違いがないかご確認下さい。

- ③ USB 以外の接続方式で設定してないかご確認下さい。

- ④ USB ケーブル自体の破損がないかご確認下さい。

レシートプリンタが動作しない場合

万が一レシートプリンタが動作しない場合はEPSONが提供している説明書をお読み下さい。

以下URLから説明書をダウンロードする事ができます。

<http://partner.epson.jp/support/details/contents090/>

TMプリンター & カスタマーディスプレイ用ドライバー	
EPSON Advanced Printer Driver Ver.4.56aJ	 ダウンロード (zip 36,502,326Byte)
EPSON Advanced Printer Driver Ver.4.13J/Ver.4.15J用一時ファイル削除ツール ※Ver.4.13J/Ver.4.15Jからバージョンアップする場合のみ、本ツールを実行してください。	 ダウンロード (zip 37,750Byte)
<u>EPSON Advanced Printer Driver 導入ガイド Rev.Q</u>	 ダウンロード (pdf 6,047,717 Byte)
EPSON Advanced Printer Driver マニュアル/サンプルプログラム Rev.T	 ダウンロード (zip 39,839,865Byte)

説明書を読んでも動作しない場合はエプソンインフォメーションセンターへご連絡下さい。

エプソンインフォメーションセンター



050-3155-7020

キャッシュドロアについて

StylistPro が提供しているキャッシュドロアは EPSON 様が提供している DKD 接続(レシートプリンタ接続)が可能なものでしたら基本どのような種類でも動作します。

DKD 接続を行うことにより、レシート発行時に自動でキャッシュドロアを開く事ができます。



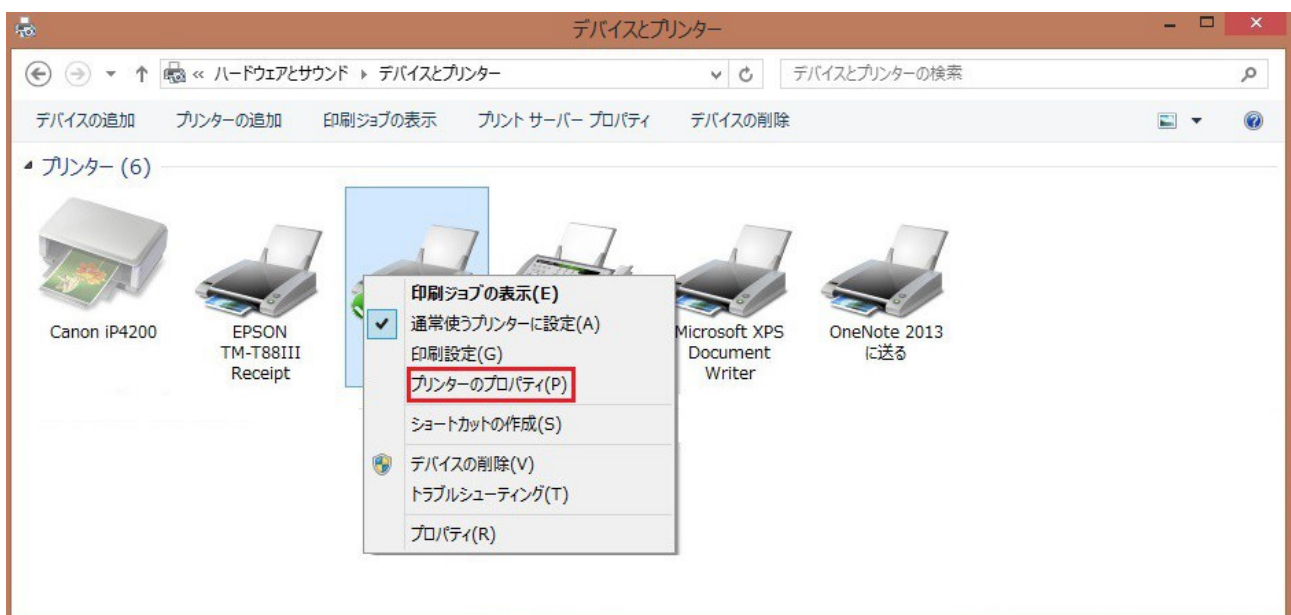
キャッシュドローア設定

レシート発行時に自動でドローアオープンする為の設定を行います。

コントロールパネル → デバイスとプリンタの表示



プリンタのプロパティ



全般タブ→基本設定



The screenshot shows the 'EPSON TM-T88IV Receiptのプロパティ' (Properties of EPSON TM-T88IV Receipt) dialog box. The '全般' (General) tab is selected. The dialog contains fields for '場所(L):' (Location) and 'コメント(C):' (Comment). The 'モデル(O):' (Model) is set to 'EPSON TM-T88IV ReceiptJ4'. A '機能' (Features) section lists various settings: '色: いいえ' (Color: No), '両面: いいえ' (Duplex: No), 'ホチキス止め: いいえ' (Staple: No), '速度: 不明' (Speed: Unknown), and '最高解像度: 180 dpi' (Maximum Resolution: 180 dpi). To the right, a list of '利用可能な用紙:' (Available Paper) includes 'A4 210 x 297 mm', 'LT 8.5 x 11 in', 'ハガキ 100 x 148 mm', 'Roll Paper 58 x 297 mm', and 'Roll Paper 80 x 297 mm'. At the bottom, there are buttons for '基本設定(E)...' (Basic Settings...), 'テスト ページの印刷(T)' (Print Test Page), 'OK', 'キャンセル' (Cancel), '適用(A)' (Apply), and 'ヘルプ' (Help). The '基本設定(E)...' button is highlighted with a red rectangle.

EPSON TM-T88IV Receiptのプロパティ

全般 共有 ポート 詳細設定 色の管理 セキュリティ ユーティリティ バージョン

EPSON TM-T88IV Receipt

場所(L):

コメント(C):

モデル(O): EPSON TM-T88IV ReceiptJ4

機能

色: いいえ

両面: いいえ

ホチキス止め: いいえ

速度: 不明

最高解像度: 180 dpi

利用可能な用紙:

A4 210 x 297 mm

LT 8.5 x 11 in

ハガキ 100 x 148 mm

Roll Paper 58 x 297 mm

Roll Paper 80 x 297 mm

基本設定(E)... テスト ページの印刷(T)

OK キャンセル 適用(A) ヘルプ

書式設定

EPSON TM-T88IV Receipt 印刷設定

プリンター設定	バーコード	2次元シンボル	フォント	ユーティリティ	バージョン
基本設定	レイアウト	ウォーターマーク	書式設定	ハーフトーン設定	

解像度

☒ 180 x 180

カラー

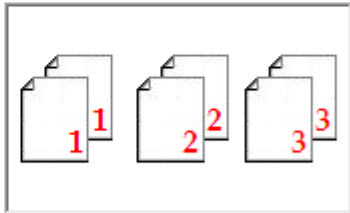
☐ カラー ☒ モノクロ

印刷枚数

枚数

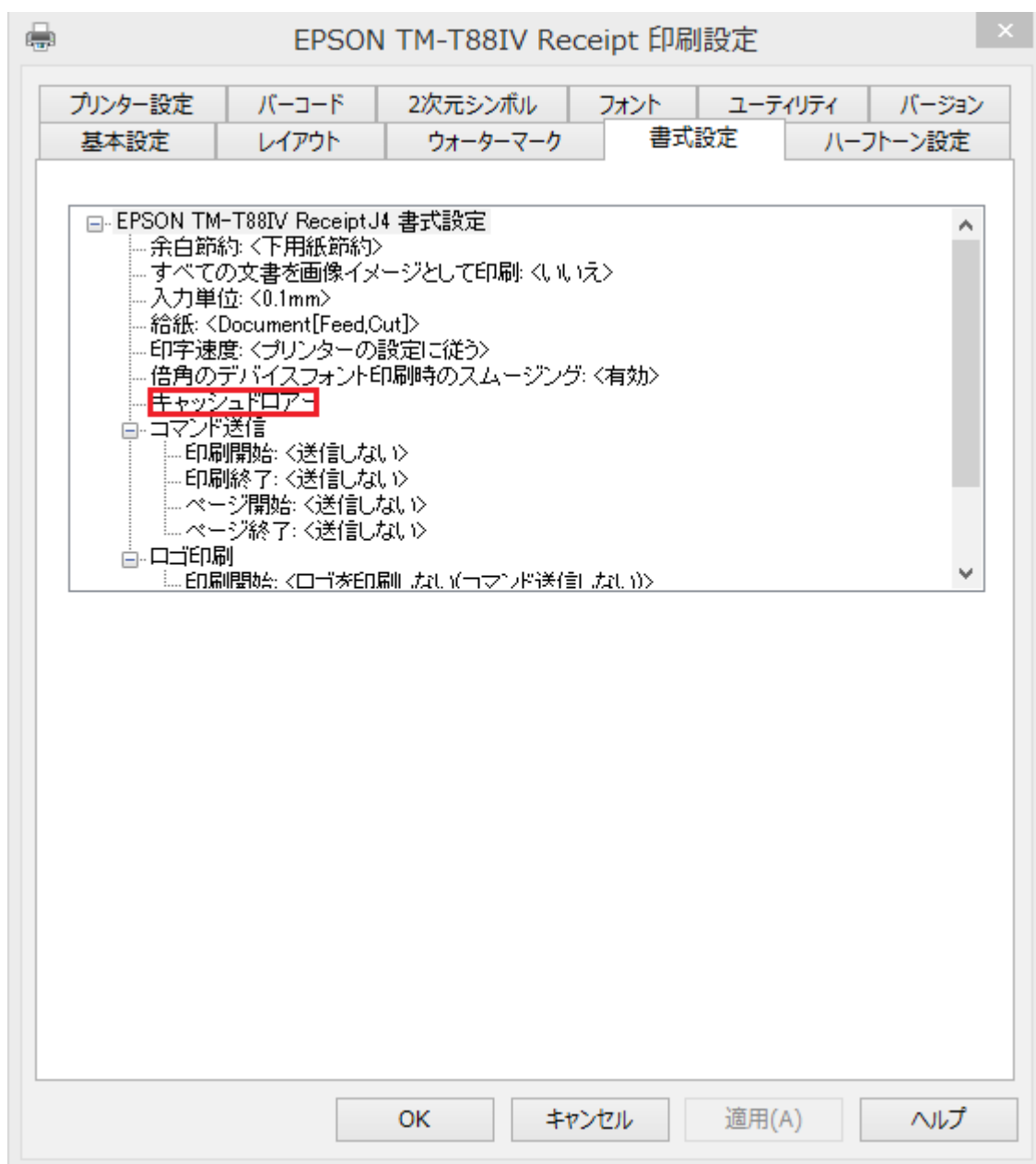
☐ 部単位印刷

☐ 逆方向から印刷

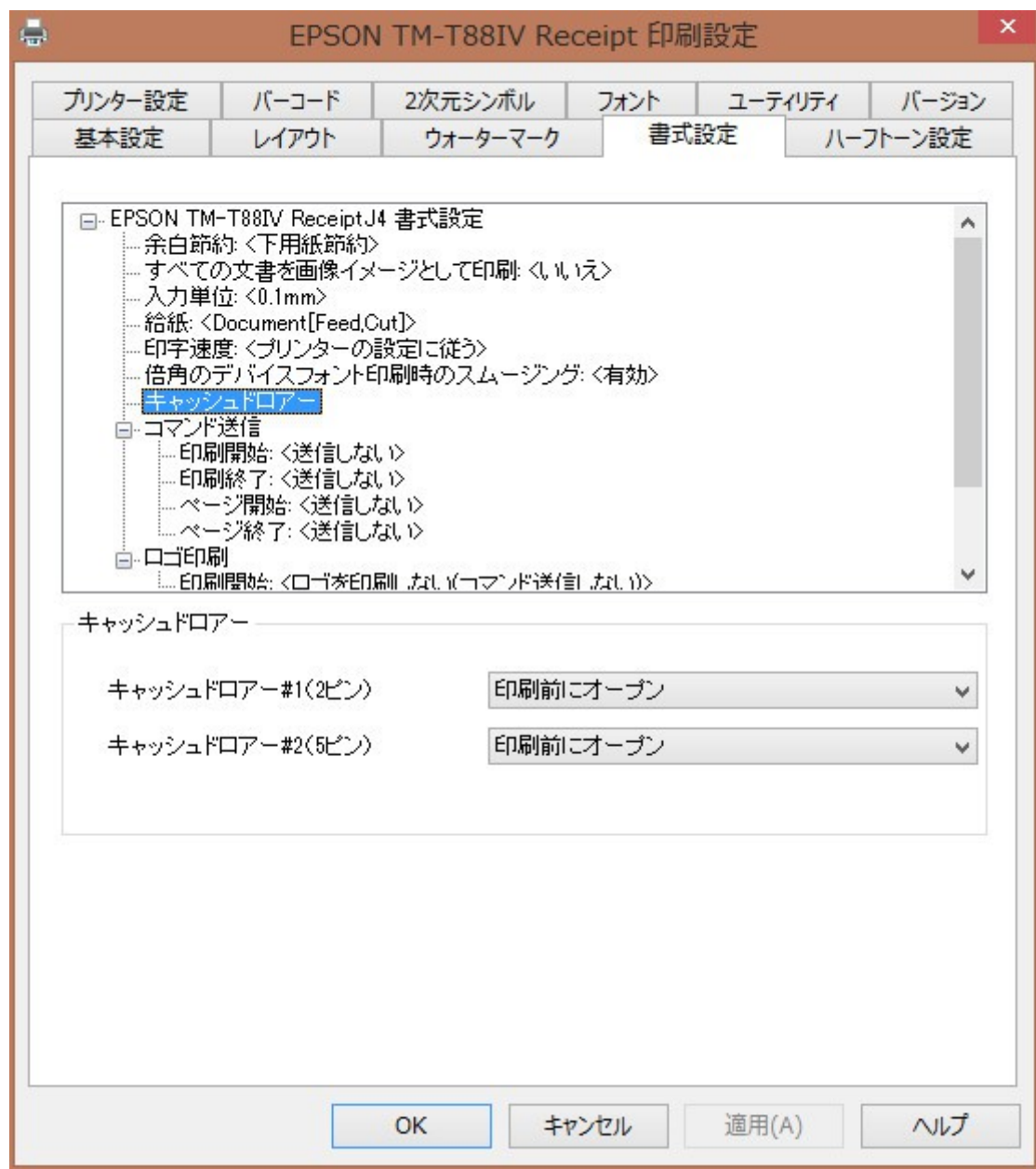


OK キャンセル 適用(A) ヘルプ

書式設定→キャッシュドロアをクリック



キャッシュドロアを開くタイミングを選択



キャッシュドロアの設定は以上になります。

何かご不明な点がある場合は

<http://stylist-pro.com/contact.php>

こちらのお問い合わせフォームからお問い合わせ下さい